



**БЛАГОДАРИМ ВАС ЗА ПРИОБРЕТЕНИЕ ИЗДЕЛИЯ
МАРКИ INDESIT**

Для получения более полной технической поддержки зарегистрируйте свой прибор на веб-сайте www.indesit.com/register



Перед началом использования прибора внимательно прочтите инструкцию по безопасности.

ПЕРВОЕ ИСПОЛЬЗОВАНИЕ

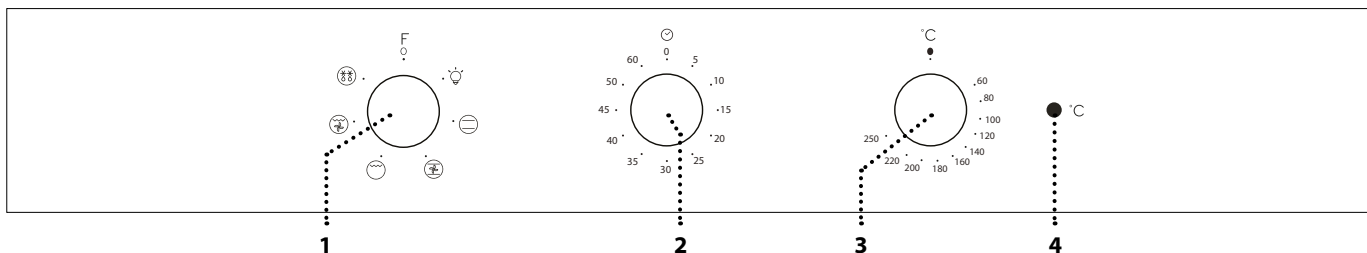
ПРОГРЕЙТЕ ДУХОВКУ

Материалы новой духовки и остатки веществ, используемых в процессе производства, могут выделять запахи: это совершенно нормально. Перед началом приготовления блюд рекомендуется прогреть пустую духовку для удаления возможных остаточных запахов. Удалите с духовки защитный картон и прозрачную пленку,

выньте все принадлежности. Прогрейте духовку при температуре 250 °C в течение примерно одного часа. Духовка должна быть пустой. Задайте правильный режим, следуя инструкциям.

Примечание: После первого использования духовки рекомендуется проветрить помещение.

ПАНЕЛЬ УПРАВЛЕНИЯ



1. РУЧКА ВЫБОРА

Включение духовки путем выбора режима. Чтобы выключить духовку, поверните ручку в положение

2. РУЧКА ТАЙМЕРА

Используется для установки таймера. Не запускает и не останавливает процесс приготовления.

3. РУЧКА ТЕРМОСТАТА

Поверните на необходимую температуру для запуска выбранного режима.

4. ИНДИКАТОР ТЕРМОСТАТА / ПРОГРЕВ

Горит в процессе нагрева. Гаснет после достижения требуемой температуры.

ПРИНАДЛЕЖНОСТИ

Количество и тип принадлежностей может варьироваться в зависимости от приобретенной модели. Не входящие в комплект прибора принадлежности можно приобрести отдельно в Сервисном центре.



РЕШЕТКА Используется для приготовления блюд, а также в качестве подставки для кастрюль, форм и другой жаропрочной посуды.



ПОДДОН Используется в качестве емкости при приготовлении мяса, рыбы, овощей, лепешек и других подобных блюд. Устанавливается под

решеткой для сбора соков.



ВСТАВНОЙ ПРОТИВЕНЬ Используется для выпекания любых хлебобулочных и кондитерских изделий, для запекания мяса или рыбы в фольге и т.д..

Вставьте решетку на нужный уровень, слегка приподняв ее передний край и опирая задний край на направляющие. Затем сдвиньте ее горизонтально как можно дальше по направляющим. Другие принадлежности, такие как противень, вставляются и задвигаются в горизонтальном положении по направляющим.

* Только в определенных моделях.

РЕЖИМЫ И ЕЖЕДНЕВНОЕ ИСПОЛЬЗОВАНИЕ

1. ВЫБЕРИТЕ РЕЖИМ

Чтобы выбрать режим, поверните *ручку выбора* на значок необходимого режима.



ВЫКЛ.
Выключение духовки.



СВЕТ
Включение освещения духовки.



ОБЫЧНЫЙ
Режим для приготовления любых блюд только на одном уровне.



КОНВЕКЦИОННОЕ ВЫПЕКАНИЕ
Режим для выпекания пирогов с сочной начинкой на одном уровне. В данном режиме допускается приготовление блюд и на двух уровнях одновременно. В последнем случае для более равномерного приготовления рекомендуется менять местами приготавливаемые блюда.



GRILL
Режим для приготовления на гриле бифштексов, шашлыка, сосисок, овощных запеканок и хлебных тостов. При приготовлении мяса на гриле рекомендуется использовать поддон для сбора сока: Установите противень на любой уровень под решеткой, налив в него 200 мл питьевой воды.



GRATIN
Режим для жарки крупных кусков мяса. Рекомендуется

использовать поддон для сбора стекающего сока. Разместите поддон на любом уровне под решеткой, налив в него 500 мл питьевой воды.



РАЗМОРАЖИВАНИЕ
Режим для ускоренного размораживания продуктов.

2. ВКЛЮЧЕНИЕ РЕЖИМА

Для включения выбранного режима установите нужную температуру, повернув *ручку термостата*. Чтобы прервать действие режима в любой момент времени, выключите духовку, повернув *ручку выбора* и *ручку термостата* на и .

3. ПРОГРЕВ

При включении режима загорается индикатор термостата, сообщающий о начале процесса нагрева. Индикатор гаснет в момент завершения нагрева, указывая на то, что духовка достигла установленной температуры. Поместите в духовку блюдо и начните приготовление.

Примечание: Помещение продуктов в духовку до завершения прогрева может ухудшить кулинарный результат.

.УСТАНОВКА ТАЙМЕРА

Данная функция не прерывает и не запускает процесс приготовления: она лишь позволяет использовать дисплей в качестве таймера, как при включенной, так и при выключенной духовке. Поверните ручку по часовой стрелке до упора, а затем выберите желаемое время приготовления, поворачивая ручку против часовой стрелки. В момент окончания обратного отсчета раздастся звуковой сигнал.

ЧИСТКА И УХОД

Перед началом любых действий по чистке и уходу дайте духовке остыть. Не используйте пароочистители. Не используйте абразивные губки, стальные мочалки, агрессивные и абразивные моющие средства, так как они могут повредить поверхности прибора. Наденьте защитные перчатки. Отключите духовку от электросети перед выполнением любых действий по обслуживанию.

ВНЕШНИЕ ПОВЕРХНОСТИ

Протирайте поверхности прибора влажной салфеткой из микрофибры. При сильном загрязнении добавьте несколько капель моющего средства с нейтральным pH. Протрите насухо сухой тканью. Не пользуйтесь агрессивными или абразивными чистящими средствами. При случайном попадании таких средств на поверхность прибора немедленно протрите его влажной салфеткой из микрофибры.

ВНУТРЕННИЕ ПОВЕРХНОСТИ

После каждого использования дайте духовке остыть и очистите ее (желательно пока она еще теплая) от отложений и пятен, образующихся при приготовлении пищи. Для удаления конденсата, образующегося при приготовлении продуктов с высоким содержанием влаги, дождитесь полного охлаждения духовки и протрите ее салфеткой или губкой. Для чистки стекла дверцы пользуйтесь специальными жидкими моющими средствами.

ПРИНАДЛЕЖНОСТИ

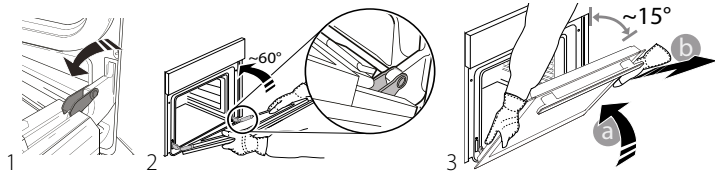
Сразу же после использования замочите принадлежности в воде со средством для мытья посуды. Если принадлежности еще горячие, пользуйтесь кухонными рукавицами. Остатки пищи удаляются с помощью щетки или губки.

ОПУСКАНИЕ ВЕРХНЕГО НАГРЕВАТЕЛЬНОГО ЭЛЕМЕНТА (только в некоторых моделях)

Верхний нагревательный элемент гриля можно опустить вниз для удобства чистки верхней панели духовки. Вытяните нагревательный элемент из гнезда, а затем опустите его вниз. Чтобы вернуть нагревательный элемент в рабочее положение, поднимите и немного вытяните его на себя, а затем вставьте планку крепления в соответствующее гнездо.

СНЯТИЕ И УСТАНОВКА ДВЕРЦЫ

Для снятия дверцы полностью откройте ее и откиньте фиксаторы в положение разблокировки (1). Прикройте дверцу, насколько это возможно (2). Надежно захватите дверцу обеими руками (не за ручку). Просто снимите дверцу (3): для этого продолжайте ее прикрывать и одновременно потяните вверх (а), пока она не выйдет из пазов (б).



Положите дверцу на мягкую поверхность. Для установки дверцы поднесите ее к духовке, совместите крюки петель с гнездами и вставьте верхние части петель в гнезда. Опустите дверцу, а затем полностью откройте ее. Поверните фиксаторы в исходное положение: вниз до упора. Закройте дверцу и убедитесь, что она находится в одной плоскости с панелью управления. Если нет, повторите приведенные выше шаги.

НЕПОЛАДКИ

Если прибор не работает...

Возможные причины

Способ устранения

Духовка не работает.

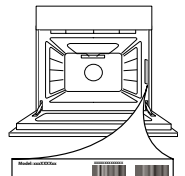
Отсутствует напряжение в сети.
Прибор отсоединен от электросети.

Проверьте наличие напряжения в сети. Убедитесь, что духовка включена в сеть.
Выключите и снова включите духовку и проверьте, не исчезла ли неисправность.



Чтобы загрузить инструкции по безопасности, руководство по эксплуатации, технический лист изделия и показатели энергоэффективности:

- Посетите наш веб-сайт docs.indesit.eu
- Используйте QR-код
- Или обратитесь в наш Сервисный центр (Номер телефона указан в гарантийном талоне). При обращении в наш Сервисный центр сообщите коды, указанные на паспортной табличке изделия.



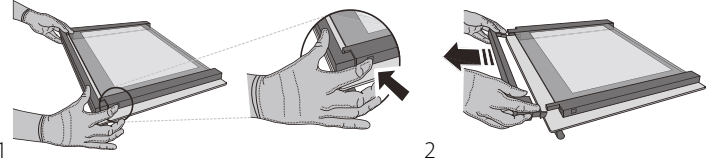
 **Indesit**



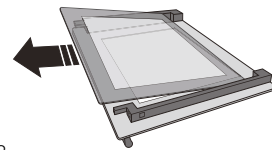
400011097443

CLICK & CLEAN - ОЧИСТКА СТЕКЛА

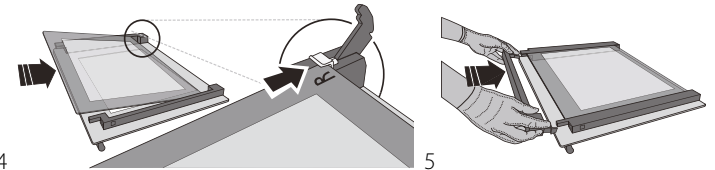
Когда дверца снята и лежит на мягкой поверхности ручкой вниз, одновременно нажмите два фиксатора (1) и снимите верхний край дверцы, потянув его на себя (2).



1 Поднимите внутреннее стекло, крепко удерживая его обеими руками, затем снимите и перед очисткой положите его на мягкую поверхность (3).



3 Внутреннее стекло установлено правильно, если в левом углу видна буква "R", а прозрачная поверхность (без принта) смотрит вверх. Сначала вставьте в пазы длинную сторону стекла с буквой "R", затем опустите его в предусмотренное положение (4). Зафиксируйте верхний край (5): Щелчок означает правильную установку. Перед установкой дверцы проверьте целостность уплотнения.



ЗАМЕНА ЛАМПЫ

Отключите духовку от электросети, отверните плафон, замените лампу и наверните плафон в исходное положение. Подключите духовку к электросети. Не пользуйтесь духовкой до установки плафона на место.

Примечание: Используйте только галогенные лампы 25 Вт/230 В перем. тока, цоколь G9, T300°C. Используемая в духовке лампа предназначена для бытовых приборов и не подходит для освещения жилых помещений. Лампы указанного типа можно приобрести в наших Сервисных центрах.